



RELACIÓN DE LA POBREZA MONETARIA Y NECESIDAD BÁSICA INSATISFECHA DE LA REGIÓN SIERRA DEL PERÚ, PERIODO 2011 – 2021

RELATIONSHIP BETWEEN MONETARY POVERTY AND UNSATISFIED BASIC NEEDS IN THE SIERRA REGION OF PERU, PERIOD 2011 – 2021

Juan Pampa¹
Erika Aguilar¹
Edwin Tamayo¹
Alexander Sucasaca¹

¹ Universidad Nacional del Altiplano, Unidad de Posgrado de la Facultad de Ciencias Contables, Puno, Perú, Juanpampa@gmail.com

RESUMEN

En un momento donde se da gran importancia a la situación de las familias de nuestro país, debido a la coyuntura económica nacional, política y social, y también mundial. El artículo tiene como objetivo evaluar el grado de relación de la pobreza monetaria y necesidad básica insatisfecha de la región sierra del Perú. Evaluando datos del INEI desde el periodo 2011 al 2021, describiendo el comportamiento y tendencia de la pobreza monetaria (PM) y la necesidad básica insatisfecha (NBI) en la región sierra de nuestro país. Los principales resultados obtenidos entre PM y NBI en la región sierra nos da una correlación de Pearson igual a 0.649, con un nivel de confianza de 95%. Por lo tanto debemos poner atención a lo que implica un cambio de tendencia en cualquiera de las dos variables.

Palabras clave: Coyuntura económica, correlación, necesidad básica insatisfecha, pobreza monetaria, tendencia.

ABSTRACT

At a time when great importance is given to the situation of families in our country, due to the national economic, political and social situation, and also worldwide. The article aims to evaluate the degree of relationship between monetary poverty and unsatisfied basic need in the highland region of Peru. Evaluating INEI data from the period 2011 to 2021, describing the behavior and trend of monetary poverty (PM) and unsatisfied basic need (UBN) in the highland region of our country. The main results obtained between PM and NBI in the sierra region give us a Pearson correlation equal to 0.649, with a confidence level of 95%. Therefore, we must pay attention to what a change in trend implies in any of the two variables.

Keywords: Economic situation, correlation, unsatisfied basic need, monetary poverty, trend.





INTRODUCCIÓN

La palabra pobreza tiene muchos significados y tiene un concepto muy amplio. Puede definirse como “la condición de los hogares que son incapaces de acumular los recursos necesarios en forma relativamente estable” (CEPAL / DGEC, 1988a). La pobreza es un síndrome situacional que incluye el subconsumo, la nutrición inadecuada, las condiciones de vida inseguras, educación con bajos niveles, inadecuadas condiciones sanitarias, la integración precaria a los sistemas productivos o a las clases económicas. (Altimir, 1979). La pobreza también obstaculiza el crecimiento económico, exagera la vulnerabilidad y desigualdad de las personas y afecta excesivamente la calidad de vida de la sociedad, el desarrollo económico y la estabilidad social y política de la sociedad. Para Perú, a pesar de la transformación, han logrado la reducción de la pobreza en 2021 la población del país representaba el 25,9% de la población total, de los cuales el 4,1% fueron personas en situación de pobreza extrema, y más de 1 millón de habitantes en el Perú no tienen acceso a una canasta básica de alimentos por valor de S/ 201 por persona (INEI, 2022).

Un estudio sobre la evolución de la pobreza monetaria y las necesidades básicas insatisfechas en el altiplano peruano es que la política social sigue enfrentando enormes desafíos bajo los lineamientos políticos del Plan Bicentenario para la Igualdad para garantizar el acceso a los peruanos pobres y vulnerables. medios para el autodesarrollo. Este tema, a su vez, ha sido priorizado a nivel internacional de acuerdo con la ODS y la ONU: la erradicación de la pobreza en todas sus formas en el planeta tierra, promueve el crecimiento económico inclusivo y sostenible, así también como el empleo y el trabajo decente. La medida de (NBI) es una forma de pobreza no monetaria que considera indicadores relacionados con las características del hogar relacionadas con las necesidades estructurales básicas. Este es el método más conocido y utilizado, que fue introducido por la CEPAL a principios de la década de 1980 para determinar características demográficas a partir de datos censales, demográficos y residenciales. Este enfoque selecciona conjuntos de indicadores censales para verificar si los hogares satisfacen algunas de sus necesidades básicas. La fuente de información utilizada en la NBI son los datos del censo.

Las necesidades básicas a considerar, según el esquema, una familia debe satisfacer una serie de necesidades para ser considerada un nivel de vida digno según los estándares de la sociedad a la que pertenece. Se deben considerar las siguientes cuatro categorías.

- Acceso a un apartamento que asegure un nivel mínimo de vida en el hogar
- Acceso a los servicios esenciales para garantizar un nivel de salud adecuado
- Obtener educación básica
- Capacidad financiera para alcanzar un nivel mínimo de consumo

La importancia de aplicar la correlación en este estudio se debe principalmente a que puede usarse para formar una ecuación que relacione una variable criterio con una o más variables predictoras. El objetivo general de este estudio es determinar la relación entre las variables Sierra PM y Sierra NBI utilizando el análisis de correlación de Pearson.

METODOLOGÍA





Esta investigación es documental, porque se apoya en fuentes de carácter documental, investigación bibliográfica (consulta de libros), archivística (documentos que se hallan en archivos), en el desarrollo se ha mencionado datos del INEI específicamente.

Esta investigación también es cuantitativa porque utiliza símbolos numéricos en la exposición de datos que provienen de un cálculo o medición, que permiten examinar esos datos de manera numérica, apoyados con herramientas estadísticas.

Nivel descriptivo: Porque describe el fenómeno, es decir describe cómo ha ido evolucionando la pobreza en el Perú.

En este trabajo se ha utilizado el método estadístico, porque hemos empleado en la generación y explicación de tabulaciones, datos cronológicos y proyecciones de información.

En este estudio se ha utilizado el diseño de investigación longitudinal, porque se ha utilizado datos históricos extraídos a través del tiempo y se ha utilizado la bibliografía oficial emitida por el INEI, específicamente información estadística recogida por entrevistas directas a las personas mayores de 12 años de las viviendas seleccionadas dentro de la población muestral, esta actividad estadística continua permite obtener información actualizada sobre las condiciones de vida, gastos e ingresos de los hogares y principalmente conocer la evolución de los niveles de pobreza monetaria del país, para este estudio datos que corresponden a los años 2011 hasta el año 2021.

Los datos tomados fueron resultado de los censos, Encuesta Nacional de Hogares (ENAHO), realizados en las áreas urbana y rural de todo el país, esta información se obtiene anualmente con desagregación departamental tomando en cuenta principalmente el método de necesidades básicas insatisfechas NBI, donde presta atención fundamental a la evolución de la pobreza estructural.

RESULTADOS

Nuestro país está dividido en 3 regiones geográficas, en el cual se estudia los índices estadísticos de la región Sierra.

Grafico1. Regiones geográficas del Perú.





Fuente: <https://www.deperu.com/abc/geografia/6634/las-3-regiones-naturales-del-peru>

Tabla 1. Porcentaje de la población con pobreza monetaria y necesidad básica insatisfecha en las 3 regiones del Perú.

AÑO	Pobreza monetaria			Necesidad básica insatisfecha		
	Región			Región		
	Costa	Sierra	Selva	Costa	Sierra	Selva
2011	17.8	41.5	35.2	14.5	27.4	49.6
2012	16.5	38.5	32.5	12.9	26.0	46.9
2013	15.7	34.7	31.2	12.2	23.7	46.1
2014	14.3	33.8	30.4	12.0	22.4	45.7
2015	13.8	32.5	28.9	11.3	22.6	45.6
2016	12.8	31.7	27.4	10.8	22.1	43.8
2017	14.4	31.6	28.6	11.1	20.8	41.1
2018	13.5	30.4	26.5	10.5	17.9	40.1
2019	13.8	29.3	25.8	10.2	17.2	38.5
2020	25.9	37.4	31.0	11.3	17.2	38.4
2021	22.1	32.5	26.4	11.1	16.0	38.5





Fuente: INEI Peru (2022)

VARIABLES DE INVESTIGACIÓN:

- Sierra_PM = Región sierra con pobreza monetaria en el Perú
- Sierra_NBI = Región sierra con necesidad básica insatisfecha en el Perú

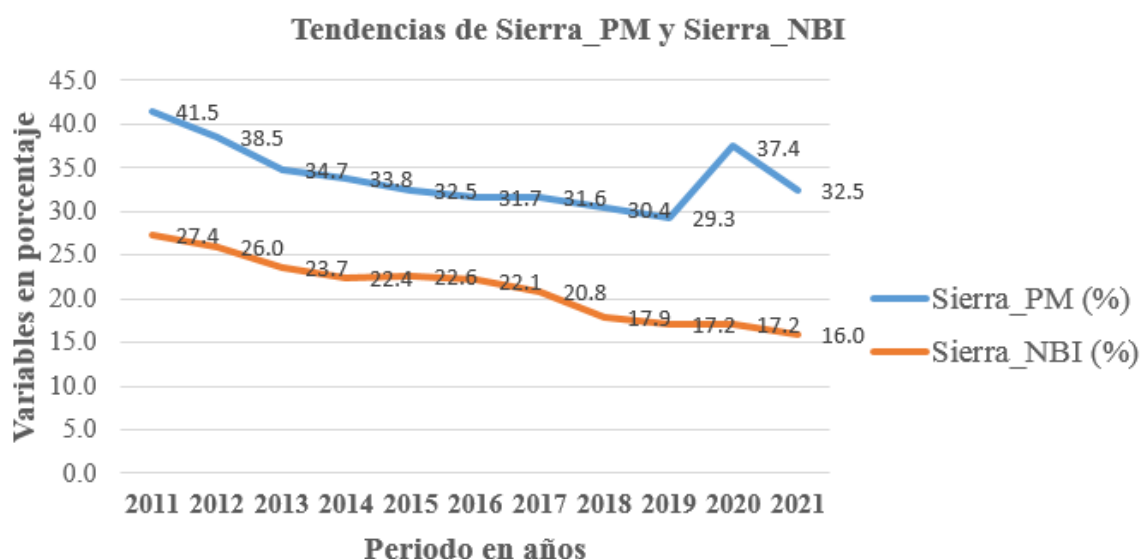
Tabla 2. Porcentaje de la población con pobreza monetaria y necesidad básica insatisfecha en la sierra del Perú.

Sierra_PM (%)	Sierra_NBI (%)
41.5	27.4
38.5	26.0
34.7	23.7
33.8	22.4
32.5	22.6
31.7	22.1
31.6	20.8
30.4	17.9
29.3	17.2
37.4	17.2
32.5	16.0

Fuente: INEI Peru (2022)

Grafico2. Tendencias





Fuente: Elaboración propia

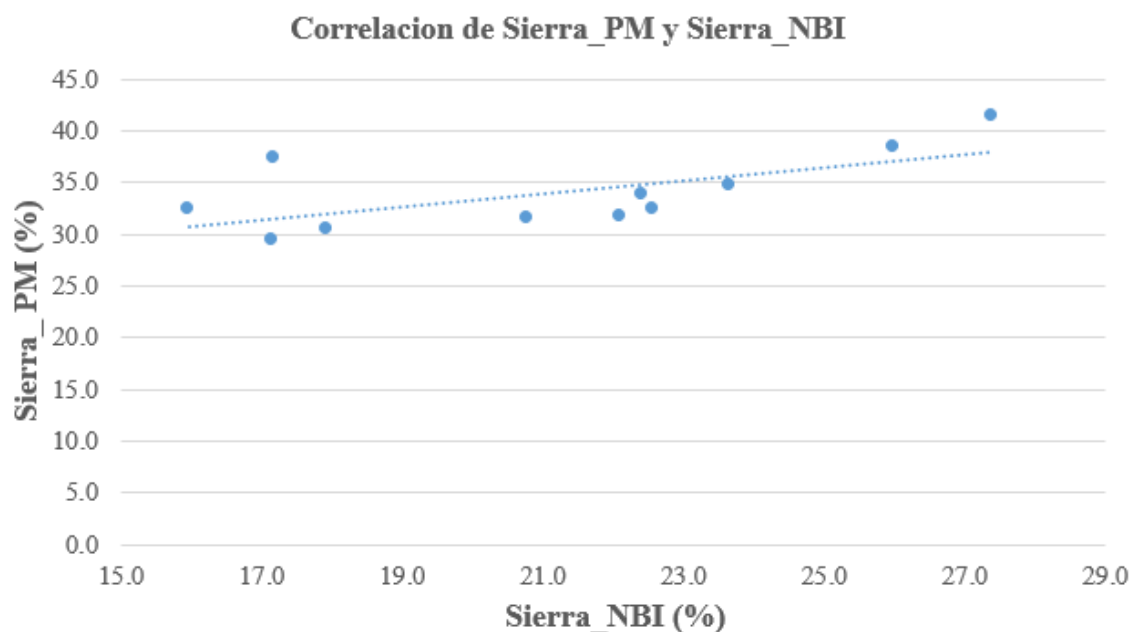
Tabla 3. Correlación de la variable Sierra_PM y Sierra NBI

Correlaciones			
		Sierra_PM	Sierra NBI
Sierra_PM	Correlación de Pearson	1	,649*
	Sig. (bilateral)		,031
	N	11	11
Sierra NBI	Correlación de Pearson	,649*	1
	Sig. (bilateral)	,031	
	N	11	11

*. La correlación es significativa al nivel 0,05 (bilateral).

Grafico3. Correlación





Fuente: Elaboración propia

Interpretación:

En la Tabla 3. El valor estadístico de r de Pearson es **0.649**, además esta correlación es significativa porque se puede afirmar a **95%** de confianza, que en el ámbito de estudio hay una correlación alta entre las variables de **Sierra PM** y **Sierra NBI**, por que el valor de **Sig. (Bilateral)** es **0.031**, que se encuentra por debajo del **0.05** requerido.

CONCLUSIONES

Se ha identificado una relación entre la variable sierra PM y sierra NBI, conclusión corroborada por el coeficiente de correlación de Pearson igual a 0.649, con un nivel de confianza de 95%.

La pobreza monetaria en el periodo 2021 disminuyó en un 32.5% a diferencia del año 2020 la PM estaba en 37.4%, año en que el planeta tierra estaba atravesando por la pandemia, en cambio 2019 la pobreza monetaria en la sierra del Perú estaba disminuyendo en un 29.3%.

Podemos apreciar que la pobreza monetaria más alta en la sierra del Perú fue en el año 2011 con un 41.5%, a partir de ello comenzó a disminuir principalmente entre los años 2015 a 2019 donde pasó del 32.5% al 29.3% de PM e incrementarse en el año 2020.

En cambio la necesidad básica insatisfecha el año 2011 estaba con un 27.4% y al 2021 un 16%, de esta forma se observa que la NBI está disminuyendo en la región sierra del Perú.

El incremento del empleo está en función del crecimiento de la pobreza monetaria, el gobierno debe propiciar el incremento de empleo y reducir la PM.

Por otro lado Quispe, (2012) Menciona que la pobreza está inversamente relacionada con la educación. Se ha observado que a mayor nivel de educación, menor tasa de pobreza. Los hogares





pobres participan menos en el mercado laboral. Esto puede indicar que los pobres son más vulnerables al desempleo

Por otro lado concordamos con Nevárez & Castro, (2015) donde menciona que los programas de oportunidades utilizados en el país de México no fueron significativos, pero sí ayudan a disminuir la pobreza, en el Perú tenemos programas sociales que deberían mostrar un impacto mayorefecto de reducción de la pobreza.

En conclusión, según Ávila (2022) la desigualdad en las tasas de mortalidad entre las provincias peruanas por pobreza y educación, es decir, mayores tasas de muertes neonatales en regiones con mayores niveles de pobreza o menores niveles de educación, según la presente investigación la región con más pobreza monetaria es la sierra del Perú.

RECOMENDACIONES

Se recomienda enfocarse en la población rural, pues ya es evidente el malestar de los grupos menos protegidos, que se concentran más en las ciudades. El desarrollo urbano y rural deben ir de la mano. Realizar un filtro de los diferentes programas sociales que hay en la sierra de Perú, si las personas vulnerables son realmente los que reciben ayuda por parte del gobierno.

Actualizar el padrón general de hogares del sistema de focalización de hogares (SISFOH), identificar adecuadamente la clasificación socioeconómica de los hogares, evitando corrupción y nepotismo en la sierra del Perú.

BIBLIOGRAFÍA

- Altimir, O. (n.d.). Dimensión de la pobreza en América Latina. DOI: <https://repositorio.cepal.org/handle/11362/27898>
- Ávila Vargas, J. G. (n.d.). Desigualdad en la mortalidad neonatal del Perú generada por la pobreza y educación, 2011-2019. DOI: http://www.scielo.org.pe/scielo.php?pid=S1726-46342022000200178&script=sci_abstract
- Bracamontes Nevárez, J., & Amberos Castro, M. (2015, agosto). La incidencia de pobreza e impacto del programa Oportunidades en el país y el Estado de México. DOI: 10.1016/j.ecin.2015.08.003
- CEPAL, & PNUD. (n.d.). *Ecuador: mapa de necesidades básicas insatisfechas*. Repositorio CEPAL. Retrieved December 25, 2022, from <https://repositorio.cepal.org/handle/11362/34763>
- Feres, J. C., & Mancero, X. (n.d.). Enfoques para la medición de la pobreza: breve revisión de la literatura. DOI: <https://repositorio.cepal.org/handle/11362/4740>
- Kaztman, R. (1995). La medición de las necesidades básicas insatisfechas en los censos de población. DOI: <https://www.cepal.org/es/publicaciones/34702-la-medicion-necesidades-basicas-insatisfechas-censos-poblacion>
- Quispe Remón, E. (2012). Causas de la pobreza en el Perú. *Revista de la Facultad de Ciencias Económicas UNMSM*, 12, 128. DOI: <https://sisbib.unmsm.edu.pe/bibvirtualdata/publicaciones/economia/12/a08.pdf>

